



województwo łódzkie®
Ogrodem Polski

KULTURALNIE®
Naturalnie

Konkurs Zielona Architektura



ZWYCIĘSKIE
PROJEKTY

EKSPOZYCJA
DO JESIENI 2023

ZIELONA ARCHITEKTURA



Ogród jest jak obraz. Jest wyjątkową ozdobą, ale i przemyślaną, artystyczną kompozycją, w której każda roślina, każdy kwiat i każda alejka ma swoje znaczenie i miejsce. Takimi obrazami też są wszystkie projekty nagrodzone w konkursie „Zielona architektura”. Zachwycają układem, różnorodnością roślin, odniesieniami do baroku czy historii Pałacu Radziwiłłów w Nieborowie. Zapraszają do spacerów urokliwymi ścieżkami między rabatami z ziołami, między kwiatowymi dywanami, a my zapraszamy Państwa do ich podziwiania!

W województwie łódzkim mamy wiele wspaniałych ogrodów jak Arkadia w Nieborowie czy ogrody Herbsta w Łodzi. Cieszę się, że możemy być inspiracją do zakładania kolejnych.

Grzegorz Schreiber
Marszałek Województwa Łódzkiego

NIEBORÓW





Politechnika Krakowska
im. Tadeusza Kościuszki

Politechnika Krakowska z kierunkiem Architektura Krajobrazu jest jedynym w Polsce ośrodkiem naukowym, który kształci studentów na Wydziale Architektury, łącząc elementy przyrodnicze, techniczne i artystyczne. Posiada akredytację IFLA Europe – International Federation of Landscape Architects. Oznacza to, że program nauczania spełnia standardy europejskie, a kompetencje absolwentów uznawane są w Europie i na świecie. Interdyscyplinarne podejście łączy zagadnienia inżynierskie, artystyczne i wiedzę o środowisku.

Krakowska Szkoła Architektury Krajobrazu specjalizuje się w wielu wątkach, wykorzystując aktywne ekosystemy, projektowanie w duchu zrównoważonego rozwoju i między innymi zajmuje się rewaloryzacją ogrodów zabytkowych.

Zespół projektowy: dr hab. inż. arch. Katarzyna Hodor, profesor uczelni - pracownik Katedry Architektury Krajobrazu i mgr inż. architekt krajobrazu Albert Rejman - absolwent kierunku.

Proponowana kompozycja odnosi się do tradycji ogrodów kuchennych doby baroku ze szczególnym uwzględnieniem aspektów użytkowych. Nazwana „Od ogrodu do stołu Pańskiego, ogród kuchenny Radziwiłłów” odnosi się do wzorców tego typu ogrodów, ale również historii pałacu w Nieborowie. Podstawą założenia było połączenie prostoty związanej z utylityzmem i nawiązań do bogactwa baroku.

Regularność i osiowość kompozycji wzbogacona została o elementy ozdobne w postaci dwóch jabłonek w formie 'espalier', palmety poziomej oraz czterech wyrazistych obelisków w postaci stożków przypominających barokowe topiary. Forma ta została wykorzystana jako podpory pod owocujące pnącza, nadając im wyjątkowy charakter. Ziola w rabatach podniesionych i rośliny warzywne, których dobór oparty był na źródłach pisanych, związanych z tym miejscem, dodają wiarygodności kompozycji. Część centralna oddzielonych kwater została dodatkowo podkreślona podniesionymi rabatami, często stosowanymi w historycznych ogrodach użytkowych, każda o wymiarach 1.5 m na 1.5 m. Zaproponowano tam kompozycje z tradycyjnych ziół, łącząc w każdym kwadracie lebiodkę majeranek, bylicę estragon, szałwię rozmaryn, szałwię lekarską. Pozostałe części kwater, położone niżej, obsadzone zostały warzywami: melisą lekarską, koprem ogrodowym, jarmużem, kalarepą, burakiem ćwikłowym, cykorią endywią, wyką bobem.

Ważnym wątkiem były tu także formy żywopłotu okalającego ogród wykonane jako tzw. martwy żywopłot, do którego stosuje się drewniane elementy i zeschnięte, spróchniałe gałęzie. Takie rozwiązanie pozwala wspomóc mikroklimat i bioróżnorodność. Zastosowane rośliny dobrano pod kątem ich walorów estetycznych, edukacyjnych i biocenotycznych.



Anna Bienias

Anna Bienias jest absolwentką UP w Poznaniu (specjalizacja - kształtowanie terenów zieleni) i technikiem architektury krajobrazu. W zawodzie pracuje 8 lat, a od roku na stanowisku - główny ogrodnik. Jej pasją od szkoły średniej są rośliny, ich uprawa i aranżacja. Pochodzi z małej wsi, gdzie od małego miała styczność z ziemią i uprawą warzyw.

Po ukończeniu studiów rozpoczęła pracę w firmie wykonującej nasadzenia miejskie dla inwestycji na terenie Łodzi i Konstanczyna. Rewitalizacja Parku Moniuszki, czy Rewitalizacja centrum Rawy Mazowieckiej to jedne ze zrealizowanych i nadzorowanych przez laureatkę w branży zieleni inwestycji.

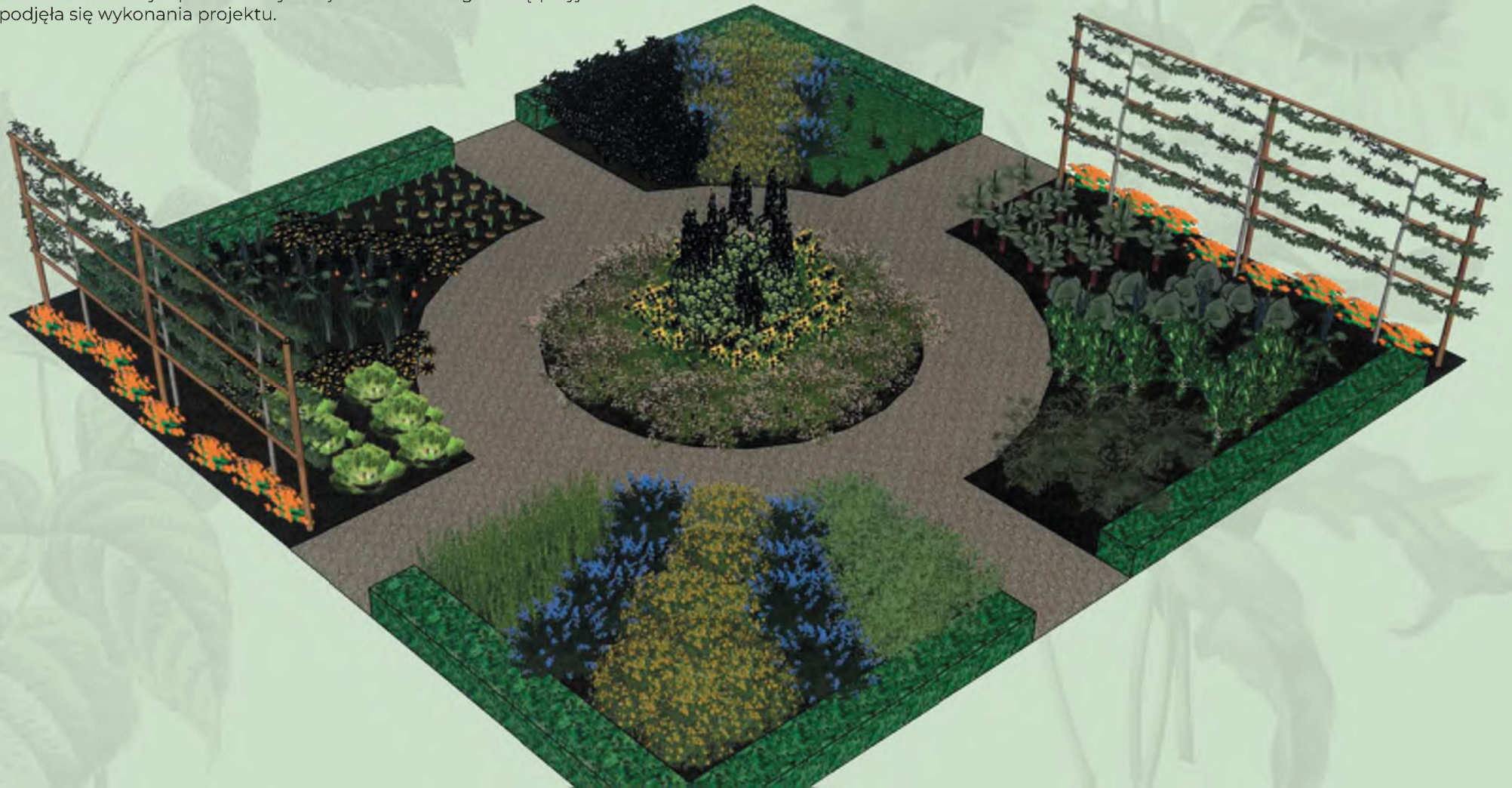
Udział w konkursie był spontanicznym wyzwaniem i z ogromną przyjemnością podjęła się wykonania projektu.

Projekt powstał we współpracy z koleżanką - Agnieszką Lorek. Przed przystąpieniem do pracy projektantki zagłębiły się w literaturę dotyczącą założeń z danej epoki i w danym stylu oraz materiały o Nieborowie.

Od początku chciały stworzyć prosty, symetryczny podział na kwatery, które będą wypełnione użytkowymi roślinami.

Inspiracją były drzewa owocowe rozpięte na stelażu przy ścianach przyklasztornych wirydarzy. Wszystkie rośliny zaprojektowane mają charakter użytkowy i są to głównie warzywa i zioła. Ramy i ograniczenie rabaty stanowią drzewa owocowe w formie palmet.

Do wszystkich roślin dostęp jest łatwy, przez co pielęgnacja, użytkowanie i zbiory nie będą kłopotliwe.





Strefa Zieleni

Strefa Zieleni to pracownia architektury krajobrazu z Poznania. Została założona w 2011 roku przez Annę i Piotra Drozdów, architekta krajobrazu i ogrodnika-arborystę – absolwentów Uniwersytetu Przyrodniczego w Poznaniu, należących do wielu stowarzyszeń branżowych: SAK, SPAK, FAP i OSTO. W swoim dorobku mają kilkaset projektów ogrodów, kilkadziesiąt projektów rewaloryzacji parków zabytkowych, tysiące zinwentaryzowanych drzew i posadzonych roślin.

Projekt został oparty na okręgach, które stanowią granice, “przejścia” między strefami ogrodu. Ranga stref wzrasta ku środkowi założenia. Strefa zewnętrzna to miejsce dla rabat, nazwanych tutaj “tradycyjnymi”.

Rośliny zaplanowane na tych rabatach odpowiadają powszechnemu wyobrażeniu o pięknie w ogrodach, to zestaw atrakcyjny, łatwo akceptowalny. Następnie przestrzeń zaprasza do kolejnej strefy “jadalnej”, gdzie poza walorami plastycznymi roślin, zwrócono uwagę na ich funkcje użytkowe. Strefa ta jest kolejnym etapem “ewolucji” współczesnego myślenia o ogrodach - nadanie im sensu wykraczającego poza ozdobność. Najważniejsza ze stref znajduje się w centrum założenia. To miejsce dla rabat ruderalnych, rośliny z tych rabat często traktowane są jako chwasty. W koncepcji zwrócono uwagę nie tylko na ich zalety biocenotyczne, walory użytkowe, ale także plastyczne.

Autorzy projektu:

dr inż. arch. kraj. Anna Gałęcka-Drozda

mgr inż. arch. Dominika Przybył

mgr inż. Piotr Drozda





Deer Garden Ogrody naturalnie Mariusz Urbaniak to firma ogrodnicza do zadań specjalnych. W zabetonowanych miastach i terenach zurbanizowanych coraz bardziej potrzebujemy funkcjonalnej zieleni, która poprawia stan środowiska naturalnego i przywraca sprawność ekosystemów zniszczonych nadmierną i często bezmyślną działalnością człowieka.

Pierwszy i nadrzędny cel pracowników firmy to zmiana myślenia osób w najbliższym otoczeniu, a także tych, z którymi współpracują. Chętnie prowadzą warsztaty ekologiczne. Najmłodszym przekazują szacunek do przyrody i pomagają wejść w jej tajemnice. Starszych uczą technik ogrodniczych i sposobów, by wykorzystywać naturalne siły drzemiące w roślinach.

Dużą grupą odbiorców i partnerami **Deer Garden. Ogrody naturalnie Mariusz Urbaniak** są samorządy. Firma jako pierwsza w Polsce zaczęła budować ogrody deszczowe - do tej pory zrealizowała ich ponad 100. Co ważne - tworzone są one z udziałem lokalnych społeczności.

Eksperti firmy świadczą usługi z zakresu: zastosowania biotechnologii ekologicznych, zagospodarowania wód opadowych, retencji krajobrazowej, czy poprawy stanu miejskich wód powierzchniowych.

Czy wyrafinowana współczesna architektura może rekompensować utratę skarbów kultury - zaniedbanych i rozpadających się na naszych oczach, zabytkowych pałaców czy kościołów? Czy bez wątplenia dobre chęci, nawyki i moda na zakładanie łąk kwietnych, wynagrodzą wybetonowanie naturalnych łąk, stworzonych przez dziesiątki lat ręką Natury?

Odpowiedzi na te pytania postanowili poszukać twórcy niniejszego projektu - Tomasz Horbacz, Elżbieta Urbaniak i Mariusz Urbaniak. W efekcie powstał ogród odwołujący się do naszych nostalgii za przemijaniem. Nie chodzi jednak tylko o wzbudzenie ławych emocji. To jednocześnie upomnienie i mocna lekcja ekologii dla odwiedzających.

Mamy przed sobą formę przypominającą dawne, barokowe ogrody - obszerną poziomą powierzchnię o geometrycznych zarysach, ozdobioną charakterystycznymi elementami, takimi jak obwódka kwiatowa, palmety czy kolorowe kruszywa. Rabaty są przekornie obsadzone wyłącznie gatunkami charakterystycznymi dla naturalnych i zanikających muraw kserotermicznych. Można tu wymienić choćby: ostnice Jana, szaflwie łąkową i pajęcznicę.



dookoła

Dookoła to wrocławskie studio architektury krajobrazu i placemakingu, które projektuje w zgodzie z naturą i otaczającą przestrzenią. Łącząc prace projektowe i badawcze związane z adaptacją do zmian klimatu, firma poszukuje naturalnych i zrównoważonych rozwiązań, kluczowych dla nowoczesnych miast. Jej celem jest poprawa jakości życia poprzez podniesienie wartości ekologicznych, walorów estetycznych, zwiększenie atrakcyjności i bezpieczeństwa projektowanych przestrzeni publicznych.

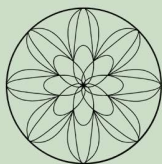
Autorki projektu: Natalia Bańdo i Aleksandra Gierko

Femmes Fortes

Projekt ogrodu nawiązuje do charakterystycznego momentu w dziejach nieborowskiego majątku: końca XVIII wieku, kiedy to zmienili się nie tylko jego właściciele, ale także zmiany obyczajowe i kulturalne w skali Europy. Nazwa ogrodu odnosi się bezpośrednio do założycielki Arkadii Nieborowskiej oraz jej skoliigaonych przyjaciółek, mecenasek sztuki, a często też godnych rywalek w boju o estetyzację krajobrazu – silnych kobiet, które zaznaczyły się w dziejach sztuki ogrodowej Polski. To Helenie z Przeździeckich Radziwiłowej, Izabeli z Flemingów Czartoryskiej oraz Elżbiecie z Czartoryskich Lubomirskiej i ich siostrzeństwu poświęcony jest ogród oraz dedykowane poszczególne rabaty bylinowe.

Ogród nawiązuje w estetyce do motywów orientalnych, w tym szczególnie chińskich, wprowadzonych pod koniec XVIII wieku do polskiej sztuki ogrodowej. Za sprawą autora przebudowy pałacu i ogrodów, Simona Gottlieba Zuga, znajdujące się bezpośrednio za pałacem partery zyskały nowy, orientalny ornament. Na podstawie przeglądu literatury i kwerendy wizerunków arystokratek, przyjęto kolorystykę każdej z rabat oraz odpowiednie gatunki roślin, symbolizujące charakter każdej z kobiet. Rabata Heleny utrzymana jest w różach i pomarańczach, w kolorystyce nawiązuje do stylistyki bliskiego wschodu, zaś za symbol patronki przyjęto lilię tygrysią. Na rabacie Izabeli zaprojektowano rośliny o delikatnych i miękkich formach oraz kolorystyce z akcentami w postaci charakterystycznych, wyprostowanych sylwetek naparstnic. Znajdują się tu także rośliny przyprawowe i lecznicze, szalwia lekarska i rozmaryn lekarski, a także modrak morski o liściu przypominającym jarmuż czy kapustę. W rabacie Elżbiety, zwanej Błękitną Markizą, królują astry, łubiny i przetaczniki o wzniesionych formach, w odcieniach fioleto i błękitu. Nadrzędnym założeniem doboru gatunkowego rabat bylinowych było nawiązywanie do estetyki ogrodów, naśladujących sielankowe ogrody wiejskie, stąd w doborze malwy, astry czy płomyki. Uzupełnieniem rabat są trzy kamienne posągi – baby. Symbolizują one postacie patronek-heroini i urozmaicają przestrzeń ogrodu, będąc jednocześnie symbolem obfitości i dobrych plonów. Na obrzeżnych rabatach zostanie założona łąka kwietna z licznymi kwitnącymi gatunkami jednorocznymi, charakterystycznymi dla tradycyjnego krajobrazu pól, takimi jak chaber bławatek czy len zwyczajny. Rośliny te będą stanowiły pożytek dla owadów zapylających, o który coraz trudniej w efekcie zmieniających się sposobów uprawy roślin.





**vogt
studio**

Vogt studio to firma zajmująca się architekturą krajobrazu w przestrzeniach publicznych, prywatnych i w otoczeniu budynków. Każde zlecenie jest nowym wyzwaniem, do którego pracownicy firmy podchodzą indywidualnie. Zespół złożony jest z architektów krajobrazu i inżyniera budownictwa, podczas prac firma współpracuje też z innymi doświadczonymi branżystami. Vogt studio ma doświadczenie zarówno w projektowaniu, jak i realizowaniu przestrzeni. Należy do Stowarzyszenia Architektury Krajobrazu.

Projekt ogrodu na terenie zespołu parkowo-pałacowego w Nieborowie zakłada podział parceli poprzez oś kompozycyjną, będącą równocześnie osią widokową na pobliskie Pole Nieborowskie oraz Puszcę Bolimowską. Stanowi ona symboliczną „oś czasu”.

Ogród dzieli się na 3 części, uporządkowane według chronologicznych wydarzeń. Pierwsze kwatery w postaci parterów ogrodowych, nawiązują do ogrodu francuskiego. Ogród warzywny stanowi nawiązanie do rozbudowy ogrodu pod koniec XVII w. Natomiast rozległa łąka kwietna odnosi się do ogrodu krajobrazowego założonego w XVIII w. W centralnej części założenia na przecięciu osi zaplanowano ceramiczną donicę z drzewem laurowym, która nawiązuje do tradycji hodowli drzew egzotycznych gatunków – wawrzynu, cytrusów w oranżerii na terenie ogrodu.

Autorzy projektu:

mgr inż. arch. krajobrazu Magdalena Przebinda

mgr inż. arch. krajobrazu Izabela Latacz-Włosek

mgr inż. arch. krajobrazu Klaudia Małjurek



W OGRODY

Firma **W GROUP SP. Z O.O. z marką „W OGRODY”** istnieje na polskim rynku od ponad dekady.

Zajmuje się nie tylko projektowaniem, ale również zakładaniem ogrodów.

Zespół stanowią utalentowani projektanci krajobrazu, ogrodnicy i architekci, którzy posiadają nie tylko wiedzę teoretyczną, ale również praktyczne umiejętności.

Głównym celem jest tworzenie estetycznych, funkcjonalnych i harmonijnych przestrzeni, które spełniają oczekiwania klientów. Założeniem firmy jest łączenie ludzi z naturą, jednocześnie zapewniając im przestrzeń do relaksu, odpoczynku i aktywności na świeżym powietrzu.

Każdy projekt to historia, która odzwierciedla indywidualność, piękno i harmonię. Mottem firmy jest: „Tworzymy marzenia, które stają się rzeczywistością”.

Główną inspiracją przy projektowaniu rabaty stał się herb rodziny Radziwiłłów, który symbolizuje ich bogatą historię i wpływ w kulturze.

Stworzona została przestrzeń, która poprzez harmonię kształtów, kolorów i kompozycji roślin oddaje jego wspaniałość i elegancję.

Celem było przeniesienie ducha i piękna herbu do projektu oraz wprowadzenie wyjątkowego elementu historycznego i estetycznego w przestrzeni ogrodowej na terenie zespołu parkowo-pałacowego w Nieborowie.



Agnieszka Chudy jest architektem, architektem krajobrazu, inspektorem nadzoru ds. terenów zieleni, od 2016 roku prowadzi autorskie biuro architektoniczne ARCH-POINT.

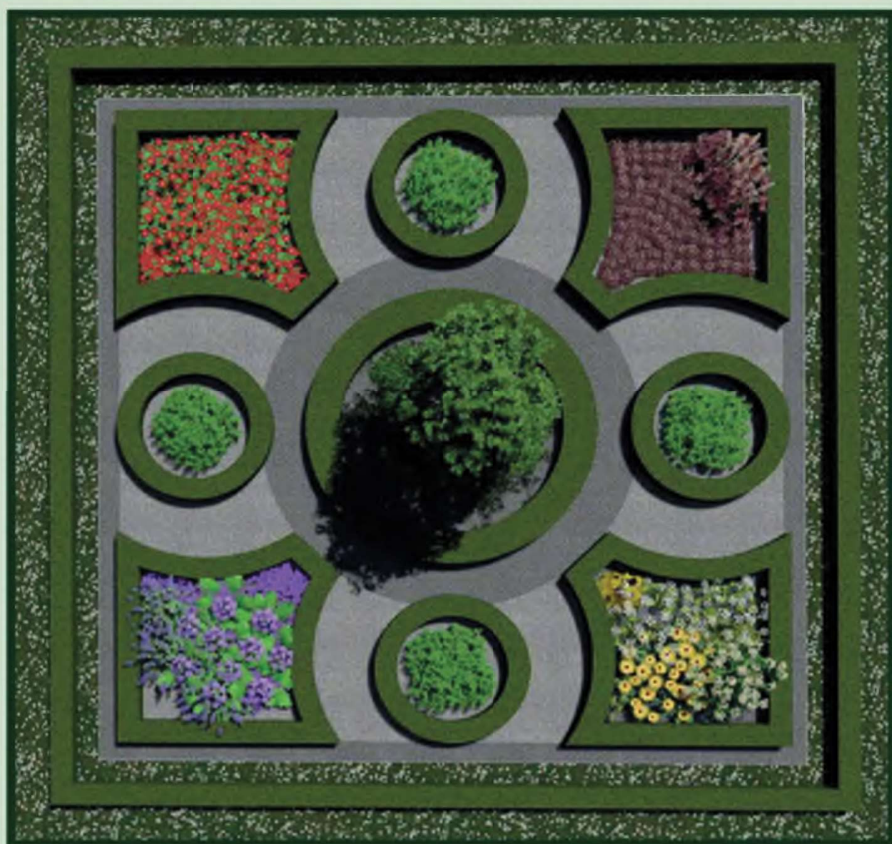
Pracownia specjalizuje się w kształtowaniu przestrzeni publicznych terenów zieleni, zieleni osiedlowej i zabytkowej oraz projektowaniem o różnej skali w dziedzinie architektury, urbanistyki, krajobrazu.

Zajęcie II miejsca w ogólnopolskim Konkursie ZIELEŃ W MIEŚCIE za projekt przestrzeni parkowej w KUTNIEM, nad rzeką Ochnia

Zwycięzca Międzynarodowego Konkursu INSPIRELI AWARDS w dziedzinie architektury za projekt CAVE TOWER na Islandii w roku 2021

Inspiracją projektu był wzór zawierający symbol 'karo' jako jeden z czterech kolorów w kartach typu francuskiego, ułożonych narożnikowo, z centralnym punktem okręgu.

Zaprojektowano układ ogrodu na wzór ogrodów barokowych w stylu geometrycznym z zastosowaniem obwódek z bukszpanu oraz roślin w kompozycji naturalistycznej. Przełamanie prostego i sztywnego układu formą, kolorem i fakturą roślin przy zwróceniu uwagi na ich cechy szczególne: zapach, kolor, wielkość, okres kwitnienia, wymagania. Nawiązanie do parterów ogrodowych, trawników dywanowych poprzez zastosowanie symbolu 'karo'.





GREENTEC
STUDIO WOJCIECH BOBEK

Firma **GREENTEC-STUDIO Wojciech Bobek** swoją siedzibę ma w Krakowie, jednak już od 14 lat wykonuje zlecenia na terenie całej Polski. Zespół tworzą architekci krajobrazu o szerokiej wiedzy dendrologicznej, arborystycznej i technicznej. W szerokim repertuarze usług dominują ekspertyzy dendrologiczne wraz z oceną statyki i ryzyka na czele. Liczne inwentaryzacje i wieloskalowe etapowe projekty gospodarki drzewostanem podparte wcześniej wykonaną waloryzacją i stratygrafiami. Projekty zieleni w każdej skali wraz z tworzeniem nowych i rewitalizacjami istniejących założeń parkowych m. in.: Park Zimnej Wody w Stalowej Woli, rewitalizacja założenia parkowego przy Pałacu Pücklera w Bolesławcu, czy zagospodarowanie terenu przy Forcie 44a w Pękowicach pod Krakowem.

Znaczna część projektów obejmuje obszary wyjątkowo cenne historycznie, przyrodniczo, krajobrazowo i kulturowo. Bogate doświadczenie firmy dotyczy także indywidualnych projektów podpór dla drzew oraz wszelkich nietypowych zleceń – opinii, nadzorów, doradztwa i analiz związanych z drzewami.

Kompozycja zakłada zaprojektowanie ogrodu w stylu francuskim i angielskim, odwołując się do najbardziej charakterystycznych elementów ogrodowych w Nieborowie i Arkadii. Główną ideą jest stworzenie gabinetu ogrodowego otoczonego żywopłotem, jednak nie tak wysokim jak zazwyczaj, lecz pozwalając na powiązania widokowe z nieborowskimi polami uprawnymi. Tyłną ścianę kwatery tworzy ażurowy, drewniany trejaż z lustrami w kształcie łuków. Nawiązuje swym kształtem do ruin akweduktu, będącego jednym ze znaków rozpoznawczych ogrodu w Arkadii. Trzy lustra są silnym nawiązaniem do tafli wody, w której odbijają się łuki akweduktu oraz odniesienie do złudzeń optycznych, jakie można odnaleźć we francuskich założeniach ogrodowych. W centrum kwatery znajduje się stalowa misa na wodę, pełniąca rolę naturalnego lustra, nawiązując do stawów i kanałów wodnych na terenie Radz wiłłowskich ogrodów. Skąpiana w okrągłej rabacie z rodzimych ziół, pełni również rolę podielka dla ptaków. Wnętrze gabinetu obsadzone jest bylinowymi rabatami, składającymi się z gatunków rodzimych, jak i odmian historycznych, nawiązujących do ogrodów angielskich. W naturalistycznej rabacie zaprojektowano niewysoki żywopłot przyszyty w kształcie spirali, będący odniesieniem i interpretacją parteru ogrodowego.

Autorzy projektu: dr inż. arch. kraj. Wojciech Bobek, mgr inż. arch. kraj. Elżbieta Kumańska-Dziób, inż. arch. kraj. Łukasz Byś, mgr inż. arch. kraj. Daria Banach, mgr inż. arch. kraj. Gabriela Pogrzeba.





ODCIEŃIE
ZIELENI

Firma **Odcienie Zieleni** działa na rynku od 2017 roku i zajmuje się kompleksowym opracowaniem projektów z zakresu architektury krajobrazu. Współpracuje z firmami wykonawczymi, prowadząc nadzory autorskie przy realizacji swoich projektów. Ulubionym obszarem są ogrody prywatne, ale na swoim koncie firma ma również zaprojektowane przestrzenie publiczne.

Przedstawiony projekt zagospodarowania areálu zakłada kompozycję opartą na idei tworzenia osi widokowych, jak również aranżację parterów ogrodowych w stylu francuskim i angielskim, o czym świadczą zaprojektowane charakterystyczne niskie żywopłoty i bogate w kwitnące rośliny kompozycje rabat roślinnych. W doborze gatunkowym roślin znalazły się również aromatyczne zioła, rośliny miododajne, a także owocujące drzewa, przyjazne dla ptaków i owadów, dla których zaproponowano poidło, jak i schronienie.

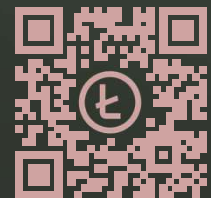




województwo łódzkie[®]
Ogrodem Polski

KULTURALNIE[®]
Naturalnie

Urząd Marszałkowski Województwa Łódzkiego
al. Piłsudskiego 8, 90-051 Łódź
tel. +48 42 663 30 00
e-mail: info@lodzkie.pl
www.lodzkie.pl



Opracowanie graficzne:
Urząd Marszałkowski Województwa Łódzkiego
Departament Promocji